

INDICE

EDITORIALE

Individuazione delle
Buone Prassi Esterne

IL PARERE DEGLI ESPERTI

L'influenza degli ITS sul sistema di
trasporto pubblico urbano a
Madrid e Barcelona

Focus su un'esperienza cala-
brese: il Comune di Cosenza,
l'infomobilità e l'ambiente

UN SITO POLITE SOTTO
I RIFLETTORI

Gli elementi ITS nel sistema
di trasporto pubblico della
Provincia di Ferrara e nella
Regione Emilia Romagna

Il Travel Planner: un aiuto
semlice e intuitivo per i cittadini

Tariffe e bigliettazione elettronica
nel trasporto pubblico

La Provincia di Ferrara e il
Progetto POLITE

NEWS

EVENTI

Thematic Programme
Capitalisation

2013 Annual Polis Conference
Registration is open

POLICY LEARNING IN INFORMATION TECHNOLOGIES
FOR PUBLIC TRANSPORT ENHANCEMENT

EDITORIALE

Tre progetti europei uniscono le forze per sviluppare le politiche dell'infomobilità

Il progetto Europeo POLITE insieme ad altri due progetti europei - SUPERHUB e RITS-Net - hanno unito le forze in un Workshop organizzato dalla Provincia di Ferrara (in qualità di partner del Progetto POLITE) il 18 Settembre scorso nell'ambito della Settimana Europea della Mobilità.

Durante il Workshop sono stati analizzati i processi di governance e le politiche dell'infomobilità nel Trasporto Pubblico Locale

L'obiettivo del Workshop è stato quello di favorire lo scambio di opinioni sulle necessarie azioni che decisori politici e tecnici del settore dovranno intraprendere per rendere efficiente e "sostenibile" il Trasporto Pubblico Locale. Secondo Patrizia Bianchini, Assessore alla Pianificazione Territoriale, Trasporti e Mobilità della Provincia di Ferrara: *"Eventi come il Workshop che si è tenuto il 18 Settembre scorso sono un valore aggiunto, non solo per il progetto di cui la Provincia è partner, ma anche perché sono il luogo giusto in cui le parti interessate, i decisori politici e cittadini possono scambiare le loro opinioni, condividere le proprie conoscenze e competenze su l'Infomobilità nel Trasporto Pubblico dando vita ad un dialogo costruttivo"*.

La condivisione delle buone prassi è uno degli obiettivi principali del progetto POLITE e pertanto la newsletter POLITE continua a dare informazioni su tali prassi diffuse in Europa. Questo newsletter tratta dell'influenza degli ITS sul sistema di trasporto pubblico urbano di Madrid e Barcellona. Inoltre presenta gli elementi ITS presenti nel sistema di trasporto pubblico del sito POLITE, Provincia di Ferrara, della regione Emilia Romagna, e del Comune di Cosenza.

Ci auguriamo che questo numero sia di vostro gradimento e, se non lo avete ancora fatto, vi invitiamo a registrarvi per ricevere la newsletter elettronica. Controllate il nostro sito web dove potrete trovare ulteriori informazioni e leggere la newsletter in lingua ceca, italiana, lettone e polacca!

BUONA LETTURA!**IL TEAM DEL PROGETTO POLITE**

Individuazione delle buone prassi esterne

Dopo aver cercato temi di scambio sulle politiche relative all'infomobilità, il consorzio POLITE ha stilato un elenco completo di 10 gruppi di misure, che includono in totale 54 sottomisure dettagliate che i partner del progetto hanno applicato o intendono applicare in futuro. POLITE prevede di individuare 30 buone prassi per lo scambio relative ai sistemi informatici per il trasporto pubblico, comprovate all'interno dell'UE e provenienti dal consorzio e da siti esterni non appartenenti al progetto. I partner del progetto hanno lavorato attivamente negli scorsi mesi, con incontri, colloqui e visite in loco presso i siti non appartenenti al progetto, in modo da selezionare i migliori esempi in base alle necessità e agli interessi dei partner stessi. Dopo aver analizzato tali informazioni, sarà prodotta una Guida alle buone prassi, incentrata sull'applicazione dell'ICT per una migliore rete di trasporto pubblico, disponibile come riferimento per le autorità in tutta Europa. Abbiamo individuato una serie di buone prassi nel Regno Unito, in Italia, Repubblica Ceca, Spagna, Lettonia, Polonia, Belgio, Danimarca. Le buone prassi individuate vanno anche oltre i confini dei paesi dell'UE, fino

a Svizzera, Croazia e Serbia. Inoltre, i servizi multimodali RTTI (Informazioni di viaggio e sul traffico in tempo reale) offerti a conducenti e passeggeri al fine di ridurre drasticamente i consumi energetici nei trasporti urbani sono un esempio di buone prassi già esistenti in svariati paesi. La tabella 1 qui di seguito indica le misure di infomobilità per il trasporto pubblico che i partner POLITE desiderano vedere applicate in futuro.

Il consorzio POLITE sta attualmente predisponendo la Tavola rotonda sulle buone prassi che si terrà dal 14 al 16 maggio a Reading. La Tavola rotonda verterà sull'analisi degli insegnamenti appresi dai primi 15 siti visitati. Saranno discusse questioni relative alla trasferibilità e saranno individuate le aree in cui occorre raccogliere maggiori informazioni per migliorare le buone prassi. Il Reading Borough Council (che ospita la tavola rotonda) e la Provincia di Ferrara sono i due siti che rappresentano le buone prassi all'interno del progetto e anch'essi presenteranno le proprie misure, con l'aggiunta di una visita in loco a Reading.

Tabella 1: Future misure di Infomobilità nel trasporto pubblico presso i partner POLITE

PT INFOMOBILITY FUTURE SCENARIOS AT POLITE PARTNERS	LP-CRA	P2-PoF	P3-POLIS	P4-RBC	P5-ILIM	P6-CDV	P7-LaTDEA	Total
01. PT LEGISLATION AND REGULATION	0	4	0	2	1	4	7	18
02. PT OPERATION REORGANIZATION INTO MULTIMODAL SYSTEM	0	4	0	3	4	0	7	18
03. COOPERATION AMONG ADMINISTRATIONS	0	0	0	1	1	1	5	8
04. ITS TECHNICAL STANDARDIZATION FOR INTEROPERABILITY	1	0	0	3	0	4	4	12
05. INFRASTRUCTURAL MEASURES	1	4	0	4	3	1	6	19
06. INNOVATIVE ICT FOR PT	0	1	0	5	1	1	5	13
07. MODELING TOOLS & MEASURES	4	1	0	5	1	0	5	16
08. PT & TRAFFIC MANAGEMENT MEASURES	0	2	0	4	2	0	7	15
09. PTT INFORMATION MEASURES	4	2	0	4	2	1	5	18
10. ADVANCED PT TICKETING	2	1	0	2	0	0	3	8

LEGEND	In Green: Good practices site	In Red: Transfer sites	In White: Dissemination partner
--------	----------------------------------	---------------------------	------------------------------------

L'influenza degli ITS sul sistema di trasporto pubblico urbano a Madrid e Barcellona

Katerina Alfimova

Katerina Alfimova, membro del partner POLITE LaTDEA, descrive l'influenza degli ITS sul sistema di trasporto pubblico urbano di Madrid e Barcellona. Nell'ambito di una Missione scientifica a breve termine (Short Term Scientific Mission, STSM) del programma scientifico TU1004 di Azione COST sulla Modellazione dei flussi di passeggeri nel trasporto pubblico, Katerina ha effettuato alcuni colloqui, ad esempio con le autorità dei trasporti di Barcellona e Madrid, e ha analizzato l'utilizzo di diverse misure ITS nelle due principali città spagnole. Di seguito viene presentata un'analisi comparativa. Inoltre, viene effettuata una valutazione sul servizio di e-ticketing (tariffazione elettronica) a Madrid.

Per l'analisi comparativa dell'utilizzo delle misure ITS nel trasporto pubblico tra Barcellona e Madrid sono stati esaminati tre grandi gruppi di caratteristiche:

- caratteristiche socio-economiche;
- caratteristiche del sistema di trasporto pubblico;
- caratteristiche delle applicazioni ITS.

Sia a Barcellona che a Madrid si registra un rapido sviluppo dell'utilizzo e dell'applicazione degli ITS e ciò costituisce un ambito prioritario di lavoro per entrambe le cit-

tà. Secondo l'Osservatorio de la Movilidad Metropolitana (OMM) 2010 tutte le fermate della metropolitana di Barcellona e Madrid forniscono informazioni in tempo reale per i passeggeri. La tabella 1 indica che tutti i tipi di trasporto nelle due città dispongono di strumenti per la pianificazione del viaggio. La gestione del trasporto intermodale è sviluppata in modo migliore a Madrid, dove tutte le modalità di trasporto, a eccezione degli autobus interurbani, dispongono di una gestione del trasporto intermodale. Al contrario, a Barcellona nessuna delle modalità di trasporto offre tali opportunità. Il sistema di e-ticketing di Madrid è ben sviluppato e molto utilizzato in tutti i tipi di servizio. Questo sistema supporta l'intermodalità, con

Tabella 2: Le applicazioni ITS nel sistema di trasporto pubblico a Madrid e Barcellona

CONCEPT	UNITS	INTERURBAN BUS		URBAN BUS		METRO		LIGHT RAIL		SUBURBAN RAIL	
		Barcelona	Madrid	Barcelona	Madrid	Barcelona	Madrid	Barcelona	Madrid	Barcelona	Madrid
Real-time information to travelers	Yes/No	Yes	No	Yes	Yes	Yes	Yes	Yes	Yes	Yes	Yes
Number of public transport stops with real-time passenger information panels	Units	364	622	250	622	161	243	56	52	28	70
Trip planning	Yes/No	Yes	Yes	Yes	Yes	Yes	Yes	Yes	Yes	Yes	Yes
Intermodal transport management	Yes/No	No	No	No	Yes	No	Yes	No	Yes	No	Yes
e-ticketing	%fleet	0	50	0	100	0	100	0	25	0	100

la possibilità di utilizzare lo stesso biglietto per tutte le modalità di trasporto. Come possiamo osservare dalla Tabella 1, nessuna delle due città dispone di applicazioni ITS per l'acquisto di biglietti di trasporto pubblico attraverso telefono cellulare. Ne consegue che ciò rappre-

senta una priorità per le autorità dei trasporti di entrambe le città.

A Madrid, con lo sviluppo del progetto di Bigliettazione intelligente per il trasporto (BIT) si è puntato a sostituire la

tecnologia di bigliettazione pre-esistente con una nuova tecnologia che migliorasse l'accessibilità al trasporto pubblico, le misure di controllo delle truffe e l'elaborazione dei dati operativi. Un altro obiettivo del progetto era la riduzione dei costi per l'acquisto e la manutenzione dei dispositivi di convalida.

Secondo le autorità dei trasporti di Madrid, i dati sul trasporto pubblico raccolti attraverso il sistema di e-ticketing rappresentano un'importante fonte di informazioni sull'utilizzo della rete e gli schemi di viaggio che potrebbe essere utilizzata a fini di pianificazione, funzionamento e marketing. Tali informazioni consentono, ad esempio, di:

- Monitorare l'utilizzo della capacità e il carico sui diversi itinerari
- Monitorare i capolinea e la puntualità dei bus
- Monitorare l'imbarco e la discesa alle fermate e stimare i volumi di traffico alle fermate
- Stimare il numero di utenti per operatore e tipi di biglietto
- Analizzare gli schemi di viaggio relativi ai diversi gruppi di passeggeri, introdurre incentivi
- Stimare la matrice O-D, il tempo, i costi, le modalità, le informazioni sugli spostamenti relativi a ciascun viaggio.

Alcune delle opzioni di cui sopra saranno fattibili solo con un sistema "check-in check-out". Inoltre, le restrizioni imposte dalle normative sulle libertà individuali limiteranno le potenzialità di utilizzo dei dati sui passeggeri. In generale, l'e-ticketing offre numerosi benefici rispetto ai metodi di pagamento tradizionali.

Madrid è uno degli esempi di buone prassi esterne selezionati dai partner del progetto POLITE al fine di apprendere dalla sua esperienza negli scambi e nell'intermodalità.

Alcune raccomandazioni generali offerte da Madrid alle città che non usano ancora diffusamente gli ITS:

- Fornire informazioni in tempo reale a tutti i passeggeri;
- Migliorare la qualità del servizio;
- Offrire la possibilità di pagamento con smart phone;
- Offrire biglietti contactless.

L'esperienza di Madrid può costituire un interessante spunto per i piani attuativi di alcuni dei partner del progetto.

Immagine 1: E-ticketing a Madrid



Focus su un'esperienza calabrese: il Comune di Cosenza, l'infomobilità e l'ambiente

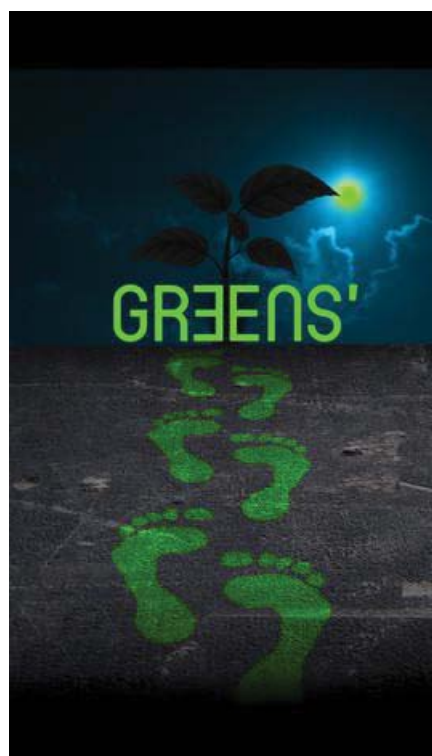
La città di Cosenza guarda al modello delle smart cities sempre più attentamente. Oltre ad un applicativo di infomobility che prevede l'utilizzo di telecamere posizionate all'esterno e all'interno dei bus della circolare veloce al fine di controllare il traffico, le infrazioni sulle corsie preferenziali e la sicurezza dei viaggiatori, ne sono prova le due nuove applicazioni per smartphone, frutto del rapporto di collaborazione avviato da tempo tra Centro di competenza ICT SUD, Comune di Cosenza, AMACO e Università della Calabria, nell'ambito del progetto TETRIS.

La prima, "Amaco infobus", è un'applicazione attraverso la quale è possibile al cittadino visualizzare su mappa le fermate dell'AMACO più vicine, geo-localizzarsi e scaricare direttamente dai server TETRIS le informazioni aggiornate. Una volta selezionata una specifica fermata, si potrà visualizzarne i dettagli, riguardanti il nome e le rispettive linee che transitano dalla fermata con, in aggiunta, i tempi di arrivo. Per ogni linea, il cittadino-utente potrà inoltre visualizzare anche le fermate successive, in modo da poter ricostruire manualmente un percorso utile per spostarsi con i mezzi pubblici.

La seconda applicazione, "Green Steps", consente di

monitorare i percorsi quotidiani e di verificarne l'impatto ambientale. E' un progetto finalizzato al monitoraggio del pendolarismo e allo studio delle emissioni nell'area urbana del Comune, permettendo di valutare l'impatto ambientale dei propri viaggi, in base al mezzo di trasporto, alla distanza del viaggio e alla strada scelta. Al termine del viaggio, l'app fornirà un punteggio che potrà essere condiviso sui principali social network in formato Open data, consentendo la diffusione di informazioni utili al rispetto e alla cura dell'ambiente. Grazie a "Green steps", inoltre, i cittadini potranno proporre idee e suggerimenti su come ridurre l'impatto ambientale nella propria città. L'app rappresenta, pertanto, uno strumento innovativo per stimolare un impegno reale, e facilmente "misurabile", per la riduzione del traffico e dello smog in città, incidendo di fatto sullo stile di vita quotidiano.

Queste app rappresentano un sicuro valore aggiunto e una soluzione strategica a tutto vantaggio dei cittadini nell'ottica della costruzione di una "smart city" anche in Calabria, e che il progetto POLITE, guidato dalla Regione, terrà sicuramente in considerazione per la predisposizione del piano di implementazione locale, output finale del progetto.



UN SITO POLITE SOTTO I RIFLETTORI

GLI ELEMENTI ITS NEL SISTEMA DI TRASPORTO PUBBLICO DELLA PROVINCIA DI FERRARA E NELLA REGIONE EMILIA ROMAGNA, ITALIA.

Gestione Centrale delle Informazioni sulla Mobilità provenienti dalla Regione e dalle proprie Province

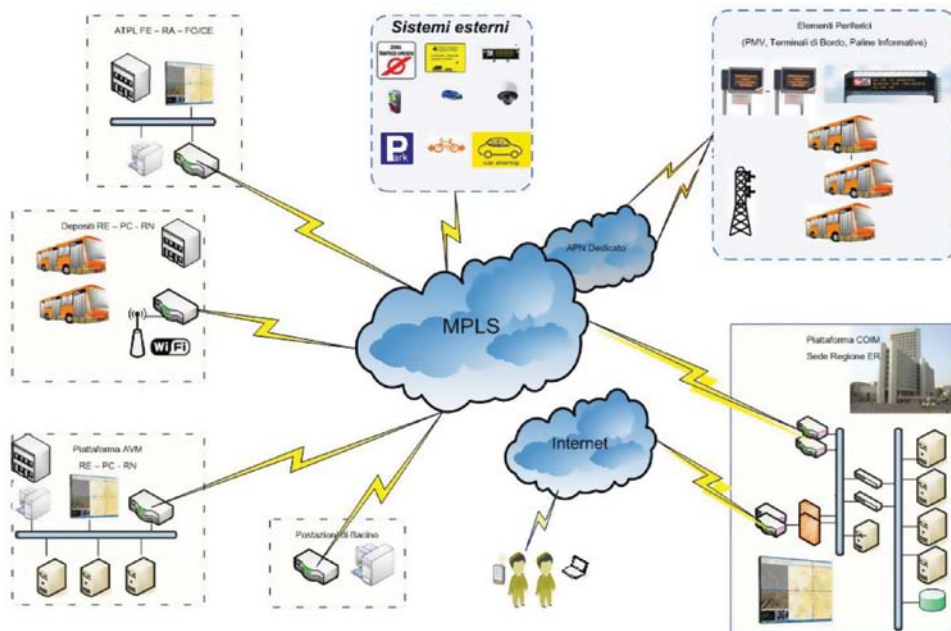
La Provincia di Ferrara, insieme al Comune di Ferrara, la regione Emilia Romagna, e altre province italiane stanno realizzando un progetto nazionale finanziato dal Ministero dei trasporti e incentrato sugli ITS per la mobilità privata e pubblica. Lo scopo di questo progetto è migliorare tutti i sistemi ITS attualmente disponibili per uso privato e pubblico.

La gestione delle informazioni relative alla mobilità avverrà a livello centralizzato: a livello regionale sarà creata un'unità centrale per la mobilità, con importanti collegamenti a livello

provinciale. Questo sistema centralizzato potrà agevolare l'armonizzazione delle informazioni sulla mobilità e il relativo utilizzo. In tal modo, una grande quantità di dati relativi al traffico tra le diverse città della regione sarà gestita a livello regionale, in modo da sviluppare politiche e tecnologie comuni. The ITS measures that this national project plans, Le misure ITS previste per questo progetto nazionale possono essere riepilogate come segue:

- Potenziamento della fruibilità e dell'efficacia del tra

Figure 1: Scheme of planned Regional ITS system



- sporto pubblico (TP);
- Gestione centralizzata delle informazioni relative alla mobilità pubblica-privata;
- Monitoraggio delle flotte di trasporto pubblico;
- Incremento delle infrastrutture dal punto di vista tecnologico (AVM, ITS);
- Divulgazione in tempo reale delle informazioni relative al servizio di TP e alle condizioni del traffico;
- Interconnessione tra TP urbano e periferico;
- Sviluppo del frazionamento modale.

Il progetto prevede l'installazione, l'applicazione, il collaudo e la manutenzione dei seguenti sottosistemi:

- l'Ufficio centrale regionale (Emilia Romagna) di infomobilità (COIM) interconnesso con gli uffici locali/provinciali;
- Predisposizione del Monitoraggio automatico veicoli (Automatic Vehicle Monitoring, AVM) su 1.066 bus nelle province di Piacenza, Reggio Emilia, Ferrara, Ravenna e Rimini;
- Predisposizione di 180 cartelli elettronici presso le fermate dell'autobus (Provincia di Piacenza, Reggio Emilia, Ferrara e Rimini);
- Predisposizione di 55 pannelli con messaggio variabile nelle province di Piacenza, Reggio Emilia, Ferrara, Rimini e Forlì-Cesena.

Il Travel Planner: un aiuto semplice e intuitivo per i cittadini

La regione Emilia Romagna ha adottato il travel planner come strumento innovativo per agevolare la mobilità dei cittadini in tutta la regione. Lo scopo del sistema travel planner è aiutare i cittadini con un sistema ICT semplice e intuitivo per utilizzare il trasporto pubblico come modalità preferita di viaggio e al contempo per sensibilizzare riguardo alla mobilità sostenibile. Il sistema è disponibile in ogni città della regione e consente ai cittadini di organizzare i propri spostamenti nella comodità di casa propria con un'applicazione web.

Le principali caratteristiche del sistema Travel Planner dell'Emilia Romagna sono: l'individuazione della partenza e della meta del viaggio sia in modalità testuale che grafica (su mappa); la selezione dell'orario e del luogo di partenza o arrivo; la visualizzazione del viaggio programmato su mappa; la scelta di molteplici tipi di trasporto pubblico (uso dell'intermodalità); la possibilità di verificare la durata del viaggio oltre ai diversi tipi di tra-

sporto previsti.

Grazie alle diverse modalità di viaggio, vi è la possibilità di organizzare spostamenti a basso costo e la possibilità di supportare bigliettazione e tariffazione integrate: in tal modo le autorità dei trasporti possono stabilire prezzi bassi e tariffe semplici e calmierate, che stimolino anche l'inclusione sociale. Allo stesso tempo, i passeggeri potranno vedere ridotti i costi di trasporto e viaggiare in condizioni più confortevoli.

Le future funzioni aggiuntive da applicare sono:

Gestione delle informazioni di viaggio in tempo reale (travel planner dinamico);

Possibilità di utilizzare il Travel Planner su applicazione per smartphone, oltre all'applicazione web già esistente;

Possibilità di ottenere informazioni riguardanti il percorso previsto al telefono mediante un numero verde.

Tariffe e bigliettazione elettronica nel trasporto pubblico

I sistemi Travel Planner e la bigliettazione elettronica sono due importanti misure che insieme possono migliorare la vita dei cittadini che utilizzano il trasporto pubblico.

La sfida maggiore per la determinazione dei prezzi è la creazione di una struttura di tariffe che soddisfi sia la necessità dell'utente di avere un servizio a prezzi vantaggiosi, sia gli interessi commerciali degli operatori, cercando al contempo di conseguire gli obiettivi sociali dell'ente. La Regione Emilia Romagna ha adottato un sistema di determinazione dei prezzi e bigliettazione chiamato "Mi Muovo", che offre lo stesso sistema di pagamento per il trasporto pubblico su tutto il territorio. Attraverso un'unica scheda contactless (Scheda di identificazione a radio frequenza) il cittadino può utilizzare tutte le modalità di trasporto disponibili nella Regione (treni e bus urbani). Esiste uno speciale biglietto stagionale per i lavoratori e gli studenti che usano il trasporto pubblico, adatto anche a coloro che si avvalgono della condivisione di biciclette e auto elettriche. Il sistema di bigliettazione integrata "Mi Muovo" aiuta tutti coloro che viaggiano sul territorio regionale e allo stesso tempo può fornire alle aziende e alle agenzie di trasporti informazioni utili riguardanti le abitudini dei clienti al fine di migliorare i servizi.

La Provincia di Ferrara in POLITE



La Provincia di Ferrara, nell'ambito del progetto POLITE, è interessata ai servizi di trasmissione delle informazioni di viaggio in tempo reale, sia per il trasporto privato che per quello pubblico, e agli ITS per una maggiore integrazione. Al fine di potenziare le proprie conoscenze, la Provincia di Ferrara ha iniziato a raccogliere informazioni concernenti la gestione del traffico, l'infomobilità intermodale e i sistemi di bigliettazione via SMS, utili per migliorare la qualità dei servizi nell'area.

NEWS

POLITE ha stabilito contatti con il progetto europeo RITS-Net e al momento sta valutando la possibilità di nuove sinergie. RITS-Net (Regions for Intelligent Transport Solutions Network) è un progetto di INTERREG IVC iniziato a marzo 2012. Lo scopo del progetto è far conoscere alle regioni europee le soluzioni ITS e le applicazioni che possono aiutarle a risolvere i problemi di trasporto regionale. Il progetto, della durata di tre anni, supporta le regioni partecipanti nella redazione di piani ITS regionali e preparerà le linee guida per altre regioni che desiderano seguire l'approccio di RITS-Net. I partner RITS-Net scambieranno tra loro le proprie politiche e prassi per la mobilità e i rispettivi utilizzi degli ITS per affrontare le sfide della mo-

bilità, apprendendo gli uni dagli altri grazie al supporto di esperti esterni. Condivideranno pubblicamente le proprie esperienze e nozioni in occasione di 7 workshop tematici aperti a un ampio pubblico composto da interlocutori locali e ospiti europei. Durante il 5° workshop tematico sulla "Gestione del Trasporto Pubblico" che si svolgerà a Salonico a settembre, POLITE è stata invitata per presentare i risultati sulle politiche/attività della Regione. RITS-Net sta organizzando una Sessione di interesse speciale sulle "Politiche regionali per gli ITS" al Congresso europeo sugli ITS di Dublino a cui parteciperanno i tre progetti RITS-Net, POLITE e POSSE.

Thematic Programme Capitalization - Workshop on Sustainable Transport

28 Novembre, Brussels (BE)

Gli obiettivi del workshop saranno: convalidare i risultati del primo anno di analisi tematica sui risultati e le realizzazioni dei progetti, per stimolare sinergie, interazioni, networking tra i progetti.

Per saperne di più: info@interreg4c.eu

Smart, Green and Integrated Transport in HORIZON 202

28 Novembre, Roma (ITA)

Durante la giornata informativa - organizzata da APRE per conto del Ministero dell'Istruzione, dell'Università e della Ricerca ed in collaborazione con la Commissione Europea - verrà presentato il nuovo piano di lavoro 2014-2015 del tema Trasporti. Enfasi sarà riservata al rapporto tra il contesto nazionale ed il nuovo programma. Si approfondirà il ruolo del cluster tecnologico nazionale dell'Aerospazio (CTNA) e del cluster tecnologico nazionale "Trasporti Italia 2020". Inoltre, si illustreranno alcune novità in merito alle regole di partecipazione e alla cooperazione internazionale.

Per saperne di più e registrarsi: <http://www.apre.it/eventi/2013/2-semester/infoday-tra/>

2013 Annual Polis Conference – Registration is open

4-5 Dicembre, Brussels (BE)

La conferenza annuale Polis 2013 riguarda numerosi argomenti nell'ambito dei temi principali Polis come l'ambiente e la salute, l'efficienza del traffico e la mobilità, la sicurezza stradale e i problemi sociali ed economici. Gli ITS ricoprono un ruolo importante nella conferenza con sessioni dedicate a: Applicazione degli ITS in base agli obiettivi, ivi compreso l'uso degli ITS per promuovere il passaggio tra modalità; Riduzione del costo di fornitura degli ITS: nuovi servizi e modelli aziendali; La prossima rivoluzione informatica: il ruolo di open data e social media nei servizi informatici; Nuovi approcci all'organizzazione del trasporto pubblico.

Per registrarsi e partecipare alla conferenza: <http://www.polisnetwork.eu/2013conference-registration>



CONTACT US

PARTNER CAPOFILA

Nicola Mayerà

Regione Calabria

Tel.: 0039 0968 852056

Email: n.mayera@regcal.it

PARTNER

Domenico Casellato

Provincia di Ferrara

Tel.: 0039 0532 299922

Email: polite@provincia.fe.it

Iscriviti alla newsletter di POLITE visitando il sito www.polite-project.eu

La responsabilità dei contenuti della presente pubblicazione ricade solamente sugli autori e non riflette in alcun modo l'opinione dell'Unione Europea. La Commissione Europea non è responsabile per qualsiasi altro uso delle informazioni qui contenute.